

Návod k použití YFPI Interface k TRX Yaesu FT-897 (817,857)

Charakteristika:

- galvanicky oddělené NF propojení TRX se zvukovou kartou PC pro provoz RTTY,BPSK,MFSK,SSTV a dalších digitálních módů
- galvanicky oddělené spínání PTT (digimódy) a klíčování (CW)
- PTT (digimódy) a CW přepínatelné na předním panelu (z PC signál RTS)
- ovládání TRXu z PC (CAT)
- napájení interface z TRXu
- Interface podporován a vyzkoušen s tímto software: TR4W, MixW, Airlink Express, Ham Radio de Luxe (nastavení TR4W a MixW popsáno v manuálu dále)

Připojení interface:

- připojuj zásadně při vypnutém PC i TRX !!!!!!!!!!!!!!!!!!!!!!!
- k TRX připoj TRX Data (NF vstup a výstup pro digimódy, PTT)
- TRX ACC (CAT ovládání TRXu z PC, napájení interface)
- TRX KEY (klíčování CW) – pokud máš k zařízení připojen i ruční popř elektronický klíč, bude nutné dokoupit rozdvojku JACK 3,5mm, tu strčit do TRXu a do jedné díry strčit interface, do druhé klíč...
- k PC připoj PC COM (sériový port – CAT, klíčování PTT,CW přes RTS)
- PC MIC (NF vstup zvukové karty – signál z TRX pro zobrazení digimódů)
- PC OUT (NF výstup zvukové karty – signál do TRX, vysílání digimódů)

Nastavení interface:

Při provozu CW – přepni přepínač na CW – RTS signál z sériového portu klíčuje přes optočlen CW KEY.

Při ostatních (digi) provozech – přepni přepínač na DIGI – RTS signál ze sériového portu spíná přes optočlen PTT

Nastavení TRXu (mám možnost zkoušet pouze na FT-817, neručím za to, že to bude stejné na FT-897):

- nastavení pro CW:
- v menu VOX,BK, KYR je označeno BK
- v dalším menu (dlouhý stisk F) je potřeba nastavit položku CW DELAY dle chuti na 250 - 400 ms – určuje za jak dlouho TRX odklíčuje po odeslané značce
- nastavení pro digimódy (vyzkoušeno pro BPSK31):
- při provozu digimódů – NF signál leze do konektoru DATA – musí být TRX přepnut na MODE-DIG, jinak sice klíčuje PTT, ale z TRXu nic neleze (nemoduluje)
- !!! Obecně platí, že pro BPSK31,67,128, se nastavuje maximálně 40% výkonu, tj u 100W rádií 40W, u FT817 jsem to řešil stažením NF výstupu zvukové karty. Jinak hrozí QRM ostatních stanic širokým (přebuzeným) signálem. Na RTTY lze použít 100W, ale na žádném z digimódů by nemělo začít omezovat ALC. (U FT817 mi vždy blikala jedna čárka ALC, nedosáhl jsem toho, aby neblíkala žádná a zároveň z TRXu něco lezlo)
- v dalším menu (dlouhý stisk F), položka DIG MODE mám nastaveno USER-U
 - položka DIG SHIFT – 0Hz
 - položka DIG MIC – 30 – sem se sahá, pokud si někdo stěžuje, že je na BPSK široký

(přebuzený signál), je potřeba hodnotu snížit)

- nastavení CAT (ovládání TRXu přes PC deník):
- v dalším menu (dlouhý stisk F), položka CAT RATE – 38400
- v dalším menu (dlouhý stisk F), položka CAT,LIN,TUN – asi na CAT (tady nevím protože FT-817 tuto položku nemá)

Nastavení programu TR4W(FT897):

Settings → CAT and CW keying → Radio 1

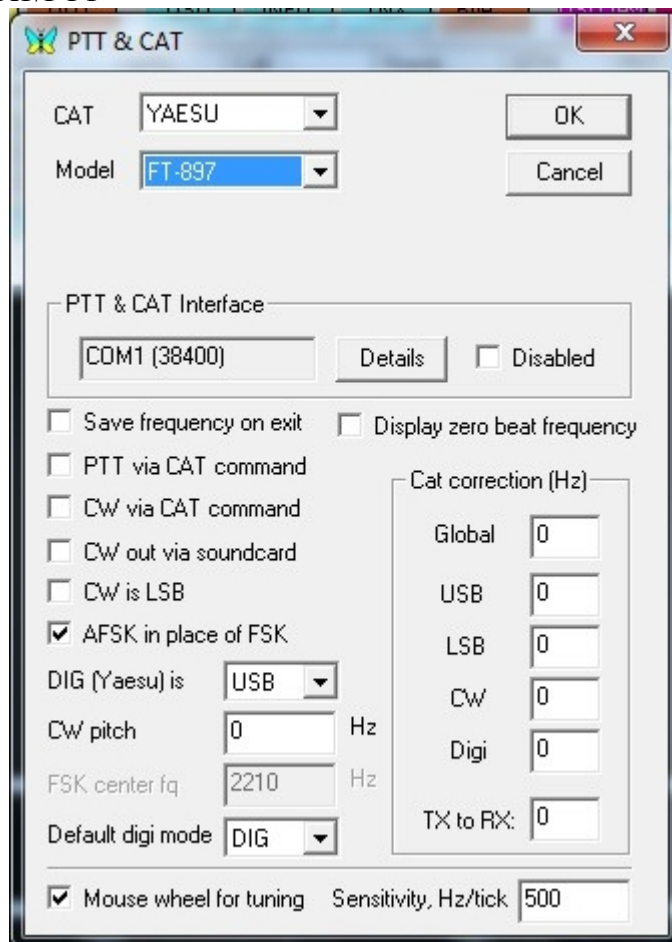
CAT	
RADIO ONE TYPE	FT897
RADIO ONE CONTROL PORT	SERIAL 1
RADIO ONE CAT RTS	OFF
RADIO ONE CAT DTR	OFF
RADIO ONE BAUD RATE	38400

CW/PTT	
KEYER RADIO ONE OUTPUT PORT	SERIAL 1
RADIO ONE KEYER RTS	CW
RADIO ONE KEYER DTR	PTT

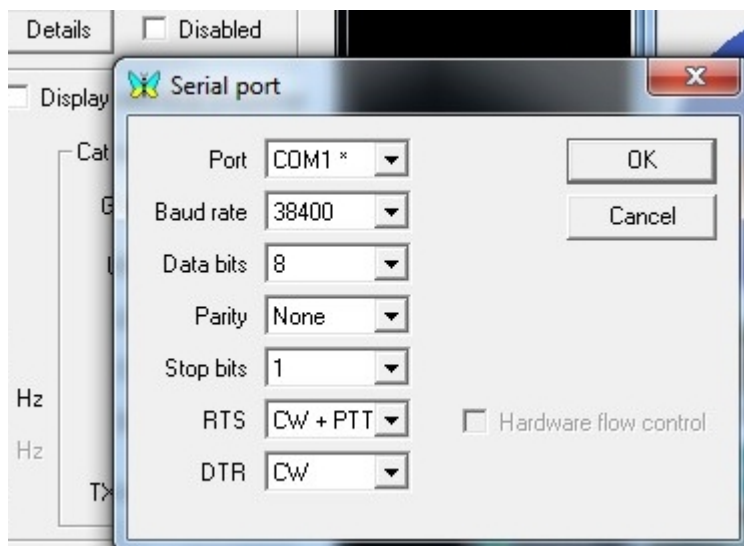
RADIO ONE NAME: RIG 1

Buttons: Reset, OK, Close, Apply

Nastavení programu MixW (FT897):
Configure → TCVR CAT/PTT



Tlačítko Details



Nastavení ostatních programů (obecně pro FT řady 817-857-897):

Nastavení portu COM1 – COM xxx dle skutečného portu v PC

Baud rate 38400 – musí odpovídat položce CAT RATE v menu TRX

Data bits:8

Parity None

Stop bits:1

Klíčování CW i PTT je na pinu 7 sériového portu – tedy RTS

Zdroje informací:

<http://agurk.dk/bjarke/Projects/Yaesu%20Interface/FT-897%20Interface.htm>

http://www.yaesu.com/downloadFile.cfm?FileID=671&FileCatID=158&FileName=FT-897_OpMan.pdf&FileContentType=application%2Fpdf